

OFERTA EDUCATIVA HOTELERÍA, GASTRONOMÍA Y TURISMO.

CIUDAD AUTONOMA DE BUENOS AIRES – SECTUR-UBA

MARTA PANAIÁ

1. Introducción:

En el presente informe se presentan los resultados del relevamiento sobre la oferta educativa y los graduados de las carreras de hotelería, gastronomía y turismo de la Ciudad Autónoma de Buenos Aires. En la primera parte del documento se presentan las características generales de la oferta de Carreras a nivel terciario y universitario y las características estructurales de la población que ha realizado estudios en esta área.

En la segunda sección se profundiza en la caracterización de las instituciones de educación superior de Buenos Aires desde una perspectiva cualitativa que contempla su historia de creación, las carreras dictadas, el perfil de docentes y graduados, su nivel de vinculación tecnológica y las transformaciones más destacadas en su trayectoria institucional. Esta sección se complementa con el análisis de los trayectos de formación de grado y pre- grado de los profesionales, la duración de sus carreras, la presencia de segundos títulos o posgrados así como las razones de las posibles interrupciones o alargamientos de cursada.

En la tercera parte se analizan las trayectorias de inserción laboral de los graduados de la Ciudad de Buenos Aires, el tipo de empleos a los que acceden, su duración, sus actividades de formación profesional y sus búsquedas de empleo, entre otros. A lo largo de todo el documento se contrastan los logros alcanzados de acuerdo a cada uno de los objetivos específicos fijados en el proyecto.

2. Escenario educativo de la Ciudad Autónoma de Buenos Aires y composición de la población

Nuestra estrategia metodológica para abordar las características generales de la oferta educativa se basa en los datos secundarios provistos por las estadísticas oficiales y las entrevistas institucionales realizadas a cada una de ellas. Los datos que releva el Ministerio de Educación de la Nación a través del Sistema de Información Universitaria (SIU), integrado al Sistema Estadístico Nacional y las estadísticas educativas que todos los años instrumenta la Dirección Nacional de Información y Evaluación de la Calidad Educativa. En ellas puede obtenerse información sobre instituciones, títulos, tipo de gestión y cantidad de graduados y matriculados según jurisdicciones. La información existente señala la existencia de 7 universidades y 21 Institutos Universitarios o no universitarios que dictan Carreras relacionadas con el Turismo, la hotelería y la gastronomía.

Aun en Ciudad de Buenos Aires, el panorama de las estadísticas de graduados de las Universidades y de los Institutos Superiores es muy desordenada respecto de sus estadísticas y si bien la regularidad y estabilidad de los mismos parece mayor que en otras provincias estudiadas muchos de ellos cerraron sus carreras, aún no tienen graduados, o son numéricamente muy pequeños y no poseen información de sus graduados.

La actualización de los datos oficiales, a partir de la cual se elaboran los marcos muestrales, señala que son siete instituciones universitarias que efectivamente están en funcionamiento y poseen graduados en Buenos Aires, a continuación se encuentra la nómina actualizada de instituciones que fueron relevadas en su totalidad, según el título que dictan y la duración de las carreras.

Cuadro No. 1: Instituciones de educación superior en la Ciudad Autónoma de Buenos Aires 2008.

CABA	INSTITUCIÓN	TÍTULO	DURACIÓN CARRERA
UNIVERSIDADES	Universidad "John F Kennedy" Escuela de Demografía y Turismo	Licenciatura en Demografía y Turismo	5 años
	Universidad Centro de Altos Estudios en Ciencias Exactas (CAECE)	Licenciatura en turismo Analista en Administración turística	4 años
	Universidad de Belgrano	Agente de viajes y turismo	2 años
	Universidad del Salvador	Técnico en Turismo y hotelería a distancia	2 años
		Licenciatura en Turismo Experto en Turismo	5 años 4 años
		Profesor en turismo	4 años
		Tecnico Sup. en Turismo	3 años
	Universidad de Palermo	Licenciatura en Turismo Técnico Operador Turístico	5 años 3 años
	Universidad Abierta Interamericana	Licenciatura en Turismo Técnico Universitario en Turismo	4 años 3 años
Universidad Argentina de la Empresa (UADE)	Licenciatura en Turismo	4 años	
	Técnicatura en Turismo	3 años	

Fuente: Convenio SECTUR-FCS-UBA, 2008

Cuadro 2: Institutos Superiores de la Ciudad Autónoma de Buenos Aires- 2008

CABA	INSTITUCIÓN	TÍTULO	DURACIÓN CARRERA
INSTITUTO	Ateneo de Estudios Terciarios	Técnico Superior en Administración de Empresas Turísticas	3 años
	Centro de Arte y Creación	Técnico Superior y Guía Nacional de Turismo	años
	Instituto de Formación en Ciencias Empresariales. Fundación Santa Ana	Técnico Sup. En Administración de Empresas de Viajes y Turismo	3 años

S	Escuela Superior de Turismo de la Obra del Cardenal Ferrari	Técnico Sup. en admin.. de Empresas de viajes y Turismo	3 años
	Instituto Superior Mariano Moreno	Técnico Sup. en admin.. de Empresas de viajes y Turismo	3 años
	Escuela Superior de Turismo "La Suisse" IS.CEPEC A1013	Técnico y Guía Superior de Turismo. Esc. En Dir. y Ad. de Emp.Tcas.	3 años
	Instituto Abierto a Distancia "Hernandarias"	Técnico Sup. En Ad. De Empresas. De Viajes y Turismo	En desaparición
	Instituto de Tecnología ORT "Nathan Gould"	Técnico Superior en Turismo	3 años
	Colegio modelo Abraham Lincoln- A distancia	Técnico Sup. En Admisnistración de Empresas de Viajes y Turismo	3 años
	Instituto Superior Dante Alighieri	Técnico Superior en Turismo	No se dicta más
	Instituto Incorporado A.B.M (A793)	Técnico Sup. En Turismo. Guía de Turismo Técnico Sup. en Turismo(orientación en servicios) Téc. Sup en Turismo(orientación en planificación).	No se dicta más
	Instituto Superior de Turismo "Perito Moreno"(A-770)	Téc. Sup. en Turismo	3 años
		Téc. Sup. en Adm. Hotelera	3 años
		Téc.Sup, en Ser, Gastronómicos. Guía Turístico	3 años 3 años
		Profesor de Turismo	No se dicta más
	Instituto Superior de Turismo "Perito Moreno"(A-770)	Téc. a distancia en Ad, de Emp. de Viajes	3 años
		Téc. A distancia en Gestión de Serv. Turísticos	
Instituto "Universitas" Estudios Superiores (A809)	Guía en Turismo	3 años	
Instituto Superior de Enseñanza del Automóvil Club Argentino (A997)	Técnico Sup. En Adm. Turística	3 años	
	Operador Turístico	2 años	
Instituto Politécnico de la Ciudad de Buenos Aires	Técnico Sup. En Administración de Emp. Tcas.	3 años	
Instituto Superior Octubre (A 1385)	Téc. Sup. En Adm. Turística Guía de Turismo		

	Centro Educativo N°1	Tec. en Administración Turística.	3 años
	Instituto de Formación Técnico Superior N° 20 (Malvinas Argentinas)	Tec. En Administración Turística	3 años
	ISEP-13 de julio (A1364)	Técnico Superior en Turismo	No se dicta más
	Instituto Educativo de la Cámara de Comercio, Industria y Producción de la RA	Tec. Sup. en Turismo	3 años

Fuente: Convenio SECTUR-FCS-UBA, 2008

Tal como señaláramos en informes anteriores, entre aquellos que deciden cursar una carrera de nivel superior, la mayoría transita las aulas universitarias en lugar de las instituciones terciarias. Pero, en el universo de las disciplinas asociadas a la hotelería, la gastronomía y el turismo, son los institutos terciarios quienes absorben a una gran mayoría de los estudiantes, particularmente los de gestión privada. Este rasgo del campo educativo, que se acentuó en la década del noventa dado el impulso que tuvieron las carreras de turismo y el crecimiento poco regulado que caracterizó a todo el sector, le otorga una impronta más atomizada y anárquica al perfil de formación y a las posibilidades de diseñar e implementar políticas públicas que deberán articularse con numerosos actores, aumentando así los llamados costos de transacción. En este contexto, es vital la oportunidad de contar con información actualizada que permite identificar rápidamente cuáles son las instituciones efectivamente representativas del sector, así como reconstruir los datos de sus graduados que hasta el momento no habían sido sistematizados ni digitalizados por ningún ente oficial y que demanda una ardua tarea de revisión de documentación oficial, la mayoría de las veces caso por caso¹.

¹ En este sentido queremos agradecer la buena disposición de las autoridades de institutos terciarios que nos permitieron revisar todas las actas de inscriptos y graduados para que pudieran ser contrastadas y reconstruidos los padrones y al mismo tiempo lamentar que varias instituciones, por desconfianza, desgano o falta de interés nos hayan negado la entrada, ya que nuestro trabajo podría haberles sido de utilidad.

Cuadro 3 Graduados totales entrevistados, según sexo y fecha de graduación. CABA.2008.**Tabla de contingencia sexo * egresados antes y durante el 2005**

Recuento

		egresados antes y durante el 2005		Total
		Si	No	
sexo	varon	4	5	9
	mujer	22	33	55
Total		26	38	64

Fuente: Convenio SECTUR-FCS-UBA, 2008

Como puede observarse en el cuadro No. 3 del total de graduados 64 que componen la muestra el 14 % son varones y el 86% son mujeres. El 40,6% se graduó antes de 2005 y el 59,4% después de 2005 .El cuadro 4 muestra que el 32,8% proviene de las universidades; el 64,1% de Institutos No Universitarios y el 3,1% de Institutos Universitarios.

Aquí es necesario aclarar que Universidades e Institutos importantes por su cantidad de Graduados fueron muy remisos a que se encuestara su población y no pudimos acceder a muestras representativas de la misma, lo cual puede estar sesgando estos resultados, si bien es cierto, que son indicativos, ya que la cantidad de graduados de algunas Instituciones de la Capital es bastante bajo y hemos encontrado graduados de esas instituciones en situaciones de trabajo, que están incluidos en la muestra. ² La mayoría de ellos no lleva estadísticas, no tiene los datos al día y se necesitan muchísimas horas de trabajo, nada más que para confeccionar un marco muestral posible para los últimos años, que es sobre los que estamos trabajando.³

² Puede consultarse cuadro de total de egresados y total de encuestados en este mismo informe.

³ Estas limitaciones de la muestra se compensaron también con mayor cantidad de entrevistas a informantes clave para tratar de controlar los sesgos que planteaban datos en alguna medida limitados.

Cuadro 4 Graduados de Carreras turísticas según nivel de título-Ciudad de Buenos Aires**Tabla de contingencia institución * egresados antes y durante el 2005**

Recuento

		egresados antes y durante el 2005		Total
		Si	No	
institución	universidad	10	11	21
	instituto superior no universitario	16	25	41
	instituto superior universitario		2	2
Total		26	38	64

Fuente: Convenio SECTUR-FCS-UBA, 2008

El perfil de la población entrevistada es predominantemente femenino y joven, y como en las demás ciudades entrevistadas hasta aquí, son más los graduados posteriores a 2005, cuando el turismo crece más, que los graduados antes de esa fecha. El 87,5% de los graduados está ocupado y el 12,5% está desocupado, lo cual es un porcentaje bastante alto, en relación a la Desocupación de la Ciudad. El 80,8% de los graduados antes de 2005 tienen empleo, mientras que el 92,1% de los graduados desde 2006 tienen empleo, quiere decir que tienen mayor dificultad para trabajar las poblaciones más viejas o cuando pierden el empleo tienen mayor dificultad para volver a emplearse.

Por último la situación actual de los entrevistados es de 87,5% de actividad y 12,5% de desocupación. Si analizamos esta situación para los graduados antes de 2005 y desde 2006, veremos que en el primer caso el 80,8% trabaja y el 19,2% está desocupado, mientras que para los graduados más jóvenes el 92,1% trabaja y el 7,9% está desocupado.

Cuadro 5 Población graduada en Carreras de Turismo CABA, según año de graduación y condición de actividad**Tabla de contingencia condición de actividad del entrevistado * egresados antes y durante el 2005**

Recuento

		egresados antes y durante el 2005		Total
		Si	No	
condición de actividad del entrevistado	Trabaja	21	35	56
	Desocupado	5	3	8
Total		26	38	64

Fuente: Convenio SECTUR-FCS-UBA, 2008

Este perfil es consistente con las pautas de construcción del marco muestral ya que se buscaron graduados pertenecientes a las cohortes 2000 – 2007 (aunque en casos de encontrar informantes clave hemos incorporado algunos graduados de años anteriores). También indica que quienes cursan las carreras de turismo y gastronomía, lo hacen como primera carrera, poco tiempo después de finalizar los estudios secundarios, aunque se mantienen con cierta importancia los cursantes de edades maduras como parte de una posible estrategia de reconversión profesional.

El promedio de edad está en los 45,5 años, quiere decir que es una población mucho más vieja y con más años en la profesión, en algunos casos con un título universitario o terciario anterior (15,4%), mientras que solo e 5,3% de los graduados después de 2005, tiene un título anterior.

Cuadro 6: Graduados de Carreras de Turismo CABA, con más de un título**Tabla de contingencia posesión de más de un título * egresados antes y durante el 2005**

Recuento

		egresados antes y durante el 2005		Total
		Si	No	
posesión de más de un título	si	4	2	6
	no	22	36	58
Total		26	38	64

Fuente: Convenio SECTUR-FCS-UBA, 2008

Sin embargo, a pesar de ser una población envejecida la del sector, vale la pena discriminar los graduados antes de 2005 y después, porque tienen comportamientos bastante diferentes. El modo más frecuente para los graduados antes de los 25 años está en los 28 años mientras que el modo, entre los graduados desde 2006 se presenta entre los 22 y 23 años, aunque con fuerte dispersión. Esto quiere decir, que cada vez más son los jóvenes los que se interesan por graduarse en estas carreras y esto implica una renovación en el sector, porque más del 70% de los graduados tiene menos de 30 años, mientras que antes de 2005, el 57,6% tiene menos de 30 años.

Cuadro 7 Graduados de Carreras de Turismo CABA, según edad.

Cuadro No. 5: Rangos de edad Graduados. CABA - 2008		
Edad	Frecuencia absoluta	Porcentaje
20 - 25	26	40,6
26- 30	19	29,7
31 - 35	10	15,6
36 - 40	4	6,3
41 y más	5	7,8
Total	64	100

Fuente: Convenio SECTUR-FCS-UBA, 2008

**Cuadro 8: Graduados Antes de 2005 Carreras de Turismo CABA,
según edad.**

Cuadro No. 5: Rangos de edad Graduados. Antes de 2005- CABA - 2008		
Edad	Frecuencia absoluta	Porcentaje
20 - 25	1	3,8
26- 30	14	53,8
31 - 35	3	11,6
36 - 40	4	15,4
41 y más	4	15,4
Total	26	100

Fuente: Convenio SECTUR-FCS-UBA, 2008

**Cuadro 9. Graduados desde 2006. Carreras de Turismo CABA,
según edad.**

Cuadro No. 5: Rangos de edad Graduados. Desde 2006- CABA - 2008		
Edad	Frecuencia absoluta	Porcentaje
20 - 25	25	65,8
26- 30	5	13,2
31 - 35	7	18,4
36 - 40	-	-
41 y más	1	2,6
Total	38	100

Fuente: Convenio SECTUR-FCS-UBA, 2008

Por su parte, los graduados antes de 2005 son una población que ingresó a la Carrera soltera en un 88,5 %, mientras que en los egresados desde 2006, tienen una tasa de soltería del 97,4%. Incluso en la actualidad, cuando para muchos ya han pasado algunos años desde el momento de su graduación se mantienen solteros y sin hijos. De los graduados antes de 2005, el 73% no tiene hijos, mientras que de los graduados desde 2006, el 97,4% no tiene hijos. Esto tiene que ver con la menor edad de los graduados y la permanencia en estado de soltería de la mayoría.

De los graduados antes de 2005, el 40% tiene un hijo y el 60% tiene 2 hijos y dos es el máximo de hijos. Mientras que de los pocos que tienen hijos de los graduados desde 2006, tienen apenas un hijo, es decir son parejas recientes.

Cuadro 10: Estado civil al ingresar a la Carrera de los graduados de Turismo-CABA.

**Tabla de contingencia estado conyugal al ingreso de la carrera *
egresados antes y durante el 2005**

Recuento

		egresados antes y durante el 2005		Total
		Si	No	
estado conyugal al ingreso de la carrera	Casado /a	1	1	2
	Separado / a	1		1
	Divorciado / a	1		1
	Soltero / a	23	37	60
Total		26	38	64

Fuente: Convenio SECTUR-FCS-UBA, 2008

Cuadro 11: Estado civil al egresar de las Carreras de Turismo. CABA.

**Tabla de contingencia estado conyugal al egreso de la carrera *
egresados antes y durante el 2005**

Recuento

		egresados antes y durante el 2005		Total
		Si	No	
estado conyugal al egreso de la carrera	Unido / a	2	1	3
	Casado /a	2	2	4
	Divorciado / a	2		2
	Soltero / a	20	35	55
Total		26	38	64

Fuente: Convenio SECTUR-FCS-UBA, 2008

Cuadro 12: Existencia de hijos en los graduados de Carreras turísticas.**CABA****Tabla de contingencia presencia de hijos * egresados antes y durante el 2005**

Recuento

		egresados antes y durante el 2005		Total
		Si	No	
presencia de hijos	si	7	1	8
	no	19	37	56
Total		26	38	64

Fuente: Convenio SECTUR-FCS-UBA, 2008

Cuadro 13: Cantidad de hijos de los graduados de Carreras turísticas-**CABA****Tabla de contingencia cantidad de hijos * egresados antes y durante el 2005**

Recuento

		egresados antes y durante el 2005		Total
		Si	No	
cantidad de hijos	1,00	2	1	3
	2,00	3		3
Total		5	1	6

Fuente: Convenio SECTUR-FCS-UBA, 2008

Al analizar el nivel educativo alcanzado por sus cónyuges se infiere que solo 45 profesionales están actualmente en pareja. De este 70,3% de la población total, se observa que el nivel de educación alcanzado por los conyuges es alto, pero esto es más marcado entre los graduados antes de 2005, porque es un población más vieja. Efectivamente, la categoría más numerosa es la que contiene a los profesionales universitarios, que alcanza el 29,6%. Mientras que entre los graduados desde 2006, solo el 11% tiene el nivel universitario terminado y el 27,8% todavía está estudiando en ese nivel. Otra cuestión

llamativa es que el nivel mínimo es el secundario completo, salvo en un caso de los conyuges de los graduados antes de 2005, todos han terminado la secundaria.

Cuadro 14: Nivel de estudios de los conyuges de los graduados de Turismo-CABA

Tabla de contingencia nivel educativo alcanzado de la pareja * egresados antes y durante el 2005

Recuento

		egresados antes y durante el 2005		Total
		Si	No	
nivel educativo alcanzado de la pareja	Hasta secundario incompleto	1		1
	Secundario completo	5	4	9
	Terciario incompleto		2	2
	Terciario completo	4	2	6
	Universitario incompleto	6	5	11
	Universitario completo	8	2	10
	Posgrado	3	3	6
Total	27	18	45	

Fuente: Convenio SECTUR-FCS-UBA, 2008

Cuadro 15: Estado civil al ingreso y al egreso de los graduados de Carreras Turísticas-CABA

Cuadro No 4: Estado Conyugal de los Graduados al Inicio y al Egreso de la Carrera. CABA - 2008					
Estado Conyugal	Ingreso		Estado Conyugal	Egreso	
	Frecuencia Absoluta	Porcentaje		Frecuencia Absoluta	Porcentaje
Unido / a	-	-	Unido / a	3	4,7
Casado /a	2	3,1	Casado /a	4	6,2
Divorciado / a	1	1,6	Separado / a	2	3,1
Viudo / a	1	1,6	Divorciado / a	-	-
Soltero / a	60	93,7	Soltero / a	55	86,0
Total	64	100	Total	64	100

Fuente: Convenio SECTUR-FCS-UBA, 2008

Cuadro 16 : Existencia y cantidad de hijos de los graduados de Carreras Turísticas-CABA

Cuadro No. 5: Existencia y Cantidad de Hijos - Graduados - CABA 2008.		
Existencia y Cantidad de hijos	8	12,5
SUBTOTAL Sin hijos	56	87,5
SUBTOTAL	64	100
1 hijo	3	4,7
2 hijos	3	4,7
3 hijos	-	-
4 hijos	-	-
5 hijos	-	-
TOTAL	6	9,4

Fuente: Convenio SECTUR-FCS-UBA, 2008

Cuadro 17 Nivel educativo alcanzado por la pareja de los graduados de Carreras Turísticas. CABA

Cuadro No. 6: Nivel educativo alcanzado de la pareja. Graduados – CABA- 2008		
Nivel educativo	Frecuencia Absoluta	Porcentaje
primario completo	1	1,6
secundario incompleto	1	1,6
Secundario completo	1	1,6
Terciario incompleto	1	1,6
Terciario completo	2	3,1
Universitario incompleto	3	4,7
Universitario completo	4	6,3
Posgrado	3	4,7
Total	16	25%

Fuente: Convenio SECTUR-FCS-UBA,

2.1. Origen

Estos primeros datos sociodemográficos de la población permiten ir construyendo un perfil de graduado joven, mayoritariamente soltero, que cuando forma pareja lo hace con sujetos de niveles de formación similares a los propios y sin hijos. La situación biográfica del grupo señala cierta movilidad socioeducativa ascendente respecto del 20% de padres que alcanzaron hasta el universitario completo y el 25% de madres que alcanzaron igual nivel de formación.

De todos modos, estos profesionales provienen de familias con nivel de calificación relativa media, dado el 18% de padres que alcanzaron un título secundario completo y 4,7% terciario y el 21,9% de madres que lograron un secundario completo y 12,5% nivel terciario completo. Por el contrario, un 3,1% de los padres no tiene instrucción, y un 1,6% de las madres carece totalmente de instrucción, lo cual es bastante alto en una Capital como Buenos Aires.

Es decir, que este tipo de estudios que como, observamos en algunas provincias como Salta solo son de acceso para las clases altas o medias altas que pueden estudiar, en Buenos Aires son de acceso para las clases medias y populares. Esto puede incidir en el nivel de graduados y el grado de continuidad para terminar las carreras.⁴ Lo mismo el nivel de secundaria incompleta que para los padres alcanza el 10,9% y para las madres 14,1% se considera bastante alto en estudiantes de Ciudad de Buenos Aires.

⁴ Si bien no se ha incluido en este estudio el análisis de la deserción, hemos observado en la confección de los listados matrices una altísima deserción entre la cantidad de estudiantes y los que logran graduarse.

Cuadro No.18: Nivel educativo alcanzado por los padres. Graduados – CABA- 2008					
PADRE			MADRE		
Nivel Educativo	Frecuencia	Porcentaje	Nivel Educativo	Frecuencia	Porcentaje
Sin instrucción	2	3,1	Sin Instrucción	1	1,6
Hasta primario completo	3	4,7	Hasta primario completo	3	4,7
Primaria completa	4	6,3	Primaria completa	5	7,8
Hasta secundario incompleto	7	10,9	Hasta secundario incompleto	9	14,1
Secundario completo	18	28,1	Secundario completo	14	21,9
Terciario incompleto	1	1,6	Terciario incompleto	1	1,6
Terciario completo	3	4,7	Terciario completo	8	12,5
Universitario incompleto	9	14,1	Universitario incompleto	5	7,8
Universitario completo	13	20,3	Universitario completo	16	25,0
Posgrado	4	6,3	Posgrado	2	3,1
Total	64	100	Total	64	100

Fuente: Convenio SECTUR-FCS-UBA, 2008

La composición socio económica de las familias de origen de estos graduados se ve reflejada en primer lugar, en el nivel de ocupación de los padres, que si bien solo alcanza un nivel del 60,9% en la figura paterna y un 51,6% en la materna, un 17,2% de los padres son jubilados, mientras que el 26.6% de las madres es jubilada o pensionada .hay un 4,7% de madres fallecidas y un 15,6% de padres fallecidos, lo cual es alto para una población relativamente joven como la que estamos estudiando, aunque posiblemente incidan fuertemente los graduados de más edad que se recibieron antes de 2005. Se hallan desocupados el 4,7% de los padres y el 17,2% de las madres son amas de casa.

Otra de las dimensiones que permite caracterizar a las familias de origen es su categoría ocupacional, la cual está señalando una composición de pequeños patrones, cuentapropistas, profesionales liberales y empleados tanto del sector público como del privado y trabajadores por cuenta propia no profesionales.

Cuadro No. 19: Condición de Actividad Actual de los Padres. Graduados - Salta 2008					
PADRE			MADRE		
Condición de actividad	Frecuencia Absoluta	Porcentaje	Condición de Actividad	Frecuencia Absoluta	Porcentaje
Trabaja	39	60,9	Trabaja	33	51,6
Desocupado	3	4,7	Desocupado	-	-
Subocupado	1	1,6	Subocupado	-	-
Rentista	-	-	Ama de casa	-	-
Jubilado o pensionado	11	17,2	Rentista	17	26,6
Fallecido	10	15,6	Jubilado o pensionado	3	4,7
Total	64	100	Fallecido	5	4,5
Missing	-	-	Missing	-	-
Total	64	100	Total	64	100

Fuente: Convenio SECTUR-FCS-UBA, 2008

Cuadro No. 20 Categoría Ocupacional Actual de los Padres. Graduados - Salta 2008					
PADRE			MADRE		
Categoría Ocupacional	Frecuencia Absoluta	Porcentaje	Categoría Ocupacional	Frecuencia Absoluta	Porcentaje
Patrón 1-5 obreros	4	9,8	Patrón 1-5 obreros	3	8,8
Patrón con 6 o más obreros	1	2,4	Patrón con 6 o más obreros	-	-
Obrero o empleado del sector privado	11	26,8	Obrero o empleado del sector privado	6	17,6
Obrero o empleado del sector público	4	9,8	Obrero o empleado del sector público	8	23,5
Profesional universitario por cuenta propia	3	7,3	Profesional universitario por cuenta propia	5	14,7
Trabajador por cuenta propia no profesional	14	34,1	Trabajador por cuenta propia no profesional	11	32,4
Empleado del servicio doméstico o trabajador familiar sin re	1	2,4	Empleado del servicio doméstico o trabajador familiar sin re	1	2,9

Gerente / Director	3	7,3	Gerente / Director	-	-
Total	41	100	Total	30	100

Fuente: Convenio SECTUR-FCS-UBA, 2008

El análisis integrado de las variables socio educativas componen un escenario de jóvenes provenientes de familias de clase media y media baja, con un nivel de educación medio y que por su parte han logrado continuar en sus hijos la obtención de un título terciario y en muchos casos que éstos ascienden en la escala educativa con respecto a sus padres.

Vinculación informática

El nivel de accesibilidad digital a la información es relativamente alto, en el caso de las universidades dado que las instituciones tienen una trayectoria de formación acumulada de varios años. La mayoría de los institutos tiene una página web propia y cuentan con una dirección de correo electrónico.

Cuadro No. 28 NIVELES DE VINCULACIÓN INSTITUCIONAL A MEDIOS DIGITALES DE COMUNICACIÓN ⁵											
UNIVERSIDADES	PRIMER NIVEL DE VARIABLES: ACCESO GENERAL A LA INFORMACIÓN										
	INFORMACIÓN HERRAMIENTAS DE GESTIÓN			INFORMACIÓN CURRICULAR Y ACADÉMICA					ACCESO DIGITAL		
	Requisitos de ingreso	Localización	Costos	Oferta Académica	Perfil del egresado	Extensión educativa	Plantel docente	Planes y Programas	Uso de correo electrónico	Links	Opción a otros idiomas
Inst. 1	•	•	.	•	•	•	-	•	•	•	-
Inst. 2	•	•	.	•	•	•	-	•	•	•	-
Inst. 3	•	•	.	•	•	•	-	•	•	•	-
Inst. 4	•	•	.	•	•	•	-	•	•	•	-
Inst. 5	•	•	.	•	•	•	-	•	•	•	-
Inst. 6	•	•	.	•	•	•	-	•	•	•	-

Fuente: Convenio SECTUR-FCS-UBA, 2008

⁵ * La definición de variables y categoría puede encontrarse en el Anexo Metodológico del Informe Misiones

Cuadro No. 29 NIVELES DE VINCULACIÓN A MEDIOS DIGITALES DE COMUNICACION

universidades	SEGUNDO NIVEL DE VARIABLES: CARÁCTER INTERACTIVO DE LA INFORMACIÓN								
	INTERACTIVIDAD herramientas de gestión			INTERACTIVIDAD curricular y académica					
	Consultas y trámites on line	Inscripción electrónica	Pago electrónico	Modalidad semi-presencial	Foros de debate y consulta	Foros con graduados	Publicaciones on line	Clases digitalizadas	Evaluaciones digitalizadas
Inst. 1	-	•	-	-	•	-	• -	-	-
Inst. 2	-	•	-	-	•	-	-	-	-
Inst. 3	-	•	-	-	•	-	-	-	-
Inst. 4	-	•	-	-	-	-	-	-	-
Inst. 5	-	•	-	-	-	-	-	-	-
Inst. 6	•	•	-	-	-	•	•	-	-

Fuente: Convenio SECTUR-FCS-UBA, 2008

Cuadro No. 30: NIVELES DE VINCULACIÓN INSTITUCIONAL A MEDIOS DIGITALES DE COMUNICACIÓN

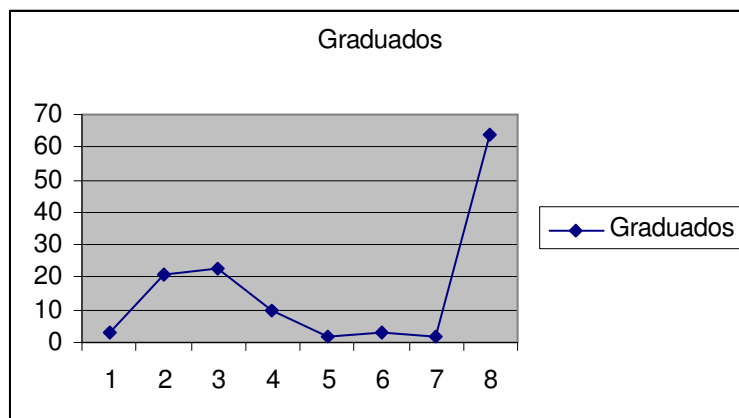
Universidades	TERCER NIVEL DE VARIABLES: EDUCACIÓN A DISTANCIA	
	PORTAL HERRAMIENTAS DE GESTIÓN	GESTIÓN CURRICULAR Y ACADÉMICA A DISTANCIA
Nivel I	Las Universidades poseen Pag Web propia, permite conocer la oferta completa de carreras e inscribirse. Tienen sedes en otras provincias que facilitan los procesos de gestión.	En general son solo presenciales, salvo el caso de la Universidad de Quilmes que tiene Carreras que se pueden cursar a distancia
Nivel II	Portal educativo del Ministerio de Educación Funciona como centro de documentación. Permite hacer búsquedas especializadas de instituciones y actualización normativa.	Dentro de los Institutos hay dos que se cursan a distancia uno de ellos en proceso de cierre.
Nivel III	Existe un portal educativo que promociona a los institutos y universidades aunque no permite realizar gestiones a través de ellas, ya que es de carácter comercial.	El portal tiene un buscador que permite que graduados o alumnos entre en contacto a través de foros.

Fuente: Convenio SECTUR-FCS-UBA, 2008

Trayectorias

El análisis de las trayectorias de graduados se inicia por el momento en que ingresan a la carrera. Si bien los años en que ingresan los profesionales entrevistados está directamente relacionado con las cohortes de graduación que se han seleccionado para el trabajo de campo (de 2000 a 2007), hemos agrupado a las camadas teniendo en cuenta el posible impacto de acontecimientos socio-económicos que marcaron etapas importantes en los últimos años del país. Las poblaciones de graduados de Ciudad de Buenos Aires, son más viejas que en el resto del país, posiblemente porque los estudios de este tipo de disciplina comienza antes. Sin embargo, el crecimiento más significativo de la matrícula en edades jóvenes se observa desde el año 2000. Si bien las cifras son muy imprecisas por la negación de las instituciones a proporcionar los datos, se estima que después del año 2000 se recibieron unos 3000 graduados de todas las Carreras y títulos de Turismo.

Gráfico 1: Graduados de carreras de turismo 2000-2008.CABA.



Fuente: Convenio SECTUR-FCS-UBA, 2008

De la población encuestada, la mayor frecuencia tiene título de Institutos Superiores no universitarios (64,1% y el 32,8% tiene títulos universitarios.

Cuadro 31 Graduados de carreras de turismo 2000-2008.CABA.**institucion**

		Frecuencia	Porcentaje	Porcentaje válido	Porcentaje acumulado
Válidos	universidad	21	32,8	32,8	32,8
	instituto superior no universitario	41	64,1	64,1	96,9
	instituto superior universitario	2	3,1	3,1	100,0
	Total	64	100,0	100,0	

Fuente: Convenio SECTUR-FCS-UBA, 2008

En cuanto al tipo de título logrado, muestra preferencias el título de Licenciado en Turismo con el 32,85 y le sigue en interés el título de Técnico Superior en Administración Hotelera (15,5%) y el de Técnico Superior en Turismo (15,5%) y el de Técnico Superior en gestión de servicios turísticos (15,5%), si bien hay que recordar que son proporciones solo indicativa, por las limitaciones de la muestra.

Cuadro 32 Título de la Población encuestada.
CABA

mayor titulo alcanzado

		Frecuencia	Porcentaje	Porcentaje válido	Porcentaje acumulado
Válidos	Tecnico superior en administracion hotelera	9	14,1	15,5	15,5
	Tecnico guia superior de turismo	3	4,7	5,2	20,7
	Tecnico en turismo y hoteleria	1	1,6	1,7	22,4
	Tecnico supeior de oragnizacion y administracion hotelera	3	4,7	5,2	27,6
	Licenciatura en turismo	19	29,7	32,8	60,3
	Tecnico superior en turismo	9	14,1	15,5	75,9
	Guia Universitario de turismo	2	3,1	3,4	79,3
	"Técnico superior en gestión de servicios de turísticos"	9	14,1	15,5	94,8
	"Guía e interprete del patrimonio natural y cultural"	1	1,6	1,7	96,6
	"Licenciado en turismo y hotelería"	1	1,6	1,7	98,3
	"Técnico en administración hotelera"	1	1,6	1,7	100,0
	Total	58	90,6	100,0	
Perdidos	Sistema	6	9,4		
Total		64	100,0		

Fuente: Convenio SECTUR-FCS-UBA, 2008

Un 9,4% de la población encuestada tiene un segundo título, 1,6% de carreras no afines y 4,7% un anterior al título de técnico en carreras vinculadas al turismo. El 31,3% tiene formación en idiomas, mientras que el 68,8% no lo tiene. El 35,9% tiene formación específica sobre la región y el 64,1% no lo tiene.

Cuadro 33: Graduados que poseen más de un título. CABA

tipo de segundo título

		Frecuencia	Porcentaje	Porcentaje válido	Porcentaje acumulado
Válidos	licenciatura en turismo	3	4,7	50,0	50,0
	otras carreras no afines.	1	1,6	16,7	66,7
	otras carreras afines	2	3,1	33,3	100,0
	Total	6	9,4	100,0	
Perdidos	Sistema	58	90,6		
Total		64	100,0		

Fuente: Convenio SECTUR-FCS-UBA, 2008

Cuadro 34. Formación en idiomas de los graduados.-CABA

formacion en idiomas

		Frecuencia	Porcentaje	Porcentaje válido	Porcentaje acumulado
Válidos	si	20	31,3	31,3	31,3
	no	44	68,8	68,8	100,0
Total		64	100,0	100,0	

Fuente: Convenio SECTUR-FCS-UBA, 2008

Cuadro 35. Formación en conocimiento sobre la región-CABA

formacion en conocimientos de la region

		Frecuencia	Porcentaje	Porcentaje válido	Porcentaje acumulado
Válidos	si	23	35,9	35,9	35,9
	no	41	64,1	64,1	100,0
Total		64	100,0	100,0	

Fuente: Convenio SECTUR-FCS-UBA, 2008

El 75% de los graduados nació en Capital o Gran Buenos Aires, el 9,4% nació en el interior del país y el 1,6% en países limítrofes, mientras que el 1,6% nació en otros países extranjeros. Sin embargo, el 7,8% de los padres son nacidos en países extranjeros y el 7,8% de las madres y el 3,1% de los padres y el 4,7% de

las madres son nativas de países limítrofes. Por último el 17,2% de los padres y el 12,5% de las madres son del interior del país, lo cual indica que provienen de estudiantes que vienen a Capital a estudiar o familias recientemente trasladadas a la Capital.

Cuadro 36 Lugar de nacimiento de los Graduados-CABA

lugar de nacimiento

	Frecuencia	Porcentaje	Porcentaje válido	Porcentaje acumulado
Válidos Cap. Fed. Y Gran Bs As	48	75,0	75,0	75,0
Interior del país	6	9,4	9,4	84,4
Países limítrofes	1	1,6	1,6	85,9
Otros países	1	1,6	1,6	87,5
Prov. de Bs AS	8	12,5	12,5	100,0
Total	64	100,0	100,0	

Fuente: Convenio SECTUR-FCS-UBA, 2008

Cuadro 37 Lugar de nacimientos de las madres de los Graduados CABA.

lugar de nacimiento de la madre

	Frecuencia	Porcentaje	Porcentaje válido	Porcentaje acumulado
Válidos Cap. Fed. Y Gran Bs As	39	60,9	60,9	60,9
Interior del país	8	12,5	12,5	73,4
Países limítrofes	3	4,7	4,7	78,1
Otros países	5	7,8	7,8	85,9
Prov. de Bs AS	9	14,1	14,1	100,0
Total	64	100,0	100,0	

Fuente: Convenio SECTUR-FCS-UBA, 2008

Cuadro 38. Lugar de nacimiento de los padres de los graduados CABA

lugar de nacimiento del padre

		Frecuencia	Porcentaje	Porcentaje válido	Porcentaje acumulado
Válidos	Cap. Fed. Y Gran Bs As	37	57,8	57,8	57,8
	Interior del país	11	17,2	17,2	75,0
	Países limítrofes	2	3,1	3,1	78,1
	Otros países	5	7,8	7,8	85,9
	Prov. de Bs AS	9	14,1	14,1	100,0
	Total	64	100,0	100,0	

Fuente: Convenio SECTUR-FCS-UBA, 2008

El 21,9 % de los graduados ingresó en la carrera antes del año 1998, o sea que una carrera de por lo menos tres años, tendría que estar egresando en el año 2000. Sin embargo las cohortes de egreso tienen duraciones de cursada más largas y aumenta la cantidad de egresados, entre 2006 y 2007. Hay un 11 % de los graduados que ha tardado más de 5 años en graduarse, con lo cual se puede suponer que son los que traen retrasos en la cursada de la carrera, el resto de los que se atrasan todavía no se han recibido, pero es difícil calcular esto sin conocer en forma precisa la cantidad de cursantes en cada caso.⁶ Según datos de la Secretaría de Políticas Universitarias del Ministerio de Educación para el año 2000, había en el país un total de 14471 estudiantes de turismo, 12.812 de los Institutos universitarios y no universitarios y 1659 de las universidades.

⁶ El tema de retraso en la cursada y de abandono de los estudios es un tema importante, pero queda fuera de los límites de este estudio. Sin embargo por la cantidad de graduados, se puede suponer que el nivel de abandono es bastante alto.

Cuadro No. 39: Cohortes de egreso. Graduados – CABA- 2008		
Cohortes	Frecuencia Absoluta	Porcentaje %
1992 a 1999	4	6,3
2000 a 2002	12	18,8
2003 a 2005	10	15,6
2006 y 2007	27	42,2
2008 y +	11	17,2
Total	64	100
Fuente: Convenio SECTUR-FCS-UBA, 2008		

Cuadro No. 40: Duración de la cursada. Graduados – CABA- 2008		
Duración en años	Frecuencia Absoluta	Porcentaje %
3 años	24	37,5
4 años	23	35,9
5 años	10	15,6
6 años	2	3,2
7 y +	5	7,8
Total	64	100
Fuente: Convenio SECTUR-FCS-UBA, 2008		

4. Conclusiones

- Es importante señalar que el nivel de conflictividad que se ha observado en Ciudad de Buenos Aires, entre las unidades académicas es muy superior al observado en otras zonas del país. Es posible que esta conflictividad esté centrada en un gran esfuerzo por mantener una matrícula que resulte competitiva con los costos de cada institución, independientemente de los perfiles ya aprobados para cada institución y Plan de Carrera. Es donde es más evidente que el negocio educativo existe y que es redituable más allá de la utilidad de los perfiles de graduados que produce. Por otro lado. Esta misma conflictividad hace difícil el acceso o la colaboración de las instituciones, porque el secreto, de alguna manera preserva las diferencias que pueden ser apreciadas por el mercado y existe un fuerte temor a ser copiados tanto en los establecimientos estatales como en los privados.
- También resulta alta la cantidad de establecimientos educativos que dejaron de funcionar o que están en proceso de desaparición y que a pesar de haber tenido muchos graduados, no mantiene registro disponible de ellos, no tienen forma de localizar su actividad. El desorden tanto de las instituciones que se han cerrado como el de las que están funcionando en el registro de los graduados, en el mantenimiento de un contacto, de darse con ellos una política etc, es enorme Solamente se conserva un vínculo con los que se han incorporado como docentes y mantienen una relación de trabajo con la institución, con el resto los vínculos se han perdido. La institución no conoce sus trayectorias, no saben quienes están en el exterior y, en muchos casos, les resulta muy difícil identificar quienes realmente se han graduado.
- Casi todas las instituciones están pasando por un proceso de cambio de Planes, que no se realizan en base a estudios o investigaciones sino por el “*feeling*” del mercado, lo cual puede ser muy atractivo para lograr un aumento de la inscripción del próximo grupo, porque se entra dentro de

los dictados de la moda, pero genera mucho desorden y confusión respecto de los perfiles de graduados y su trayectoria futura. Tampoco es claro como se producen estos cambios y las necesarias “transiciones” educativas entre quienes ya están cursando con planes viejos. Según todos los organismos hay coincidencia en que *si el Ministerio no aprobó los Planes no se cambian*, pero todos se quejan de que este proceso de aprobación es muy lento y se pierde la oportunidad, ya que los cambios en Turismo son vertiginosos. Si bien se ha podido acceder a los Planes de estudio y a las materias que se dictan en cada uno, las denominaciones son muy parecidas, pero los contenidos no siempre son los mismos y los cambios que se van haciendo al interior de las materias, solamente la institución puede decirlo, de manera que es difícil establecer cuando estos cambios no han sido introducidos de alguna manera ya en los contenidos.

- El análisis de la población de graduados es solo indicativa por los problemas muestrales señalados más arriba, pero es posible señalar que las generaciones más viejas han llegado al sector en edades adultas, por segundo título o porque han ingresado al trabajos que les exigió realizar estos estudios, mientras que las generaciones recientes de graduados son mucho más jóvenes, acceden a este estudio como primer estudio a la salida del secundario y sobre todo como posibilidad de acceso rápido al mercado de trabajo. Es mayor la cantidad que viene del interior a realizar estos estudios o de padres extranjeros, que en las generaciones anteriores de graduados y no todos los graduados están trabajando en actividades relacionadas con sus estudios. Es decir, que las dificultades de inserción persisten a pesar del logro del título.
- En el caso de la Ciudad de Buenos Aires, se observa en forma más marcada que en otras regiones del país estudiadas hasta aquí la polarización de estas poblaciones que trabajan en servicios como el turismo. Hay una oferta de mano de obra, preparada y con capacidad de traspasar las demandas locales y que está trabajando en el exterior y tiene amplias posibilidades de carrera profesional. Accede generalmente por vínculos de su medio, conocimiento de idiomas y capacidad personal.

A esta población se ha podido acceder poco, porque las instituciones no conservan vínculos con sus graduados, como se señaló más arriba, sin embargo de las entrevistas a informantes clave, se deduce que estos graduados han podido responder aún a las exigencias más altas de la demanda mundial. Mientras que hay sectores que no acceden más que a puestos de la demanda local y con dificultades, ya que ni sus vínculos sociales, su preparación en idiomas y sus conocimientos logrados por el título, les permiten responder a esa demanda, pero no responden a las exigencias de las demandas internacionales. Esto explica que haya desocupados en el sector, a pesar de estar graduados con estudios específicos. También es posible que la crisis económica afecte más rápidamente a los sectores que solo pueden responder a la demanda local, que a los sectores que pueden responder a las demandas internacionales.